

公募型DX イノベーション愛媛プロジェクト 応募事業者向け説明会





本動画のコンテンツ一覧



時間	コンテンツ		
2分	1	愛媛県の イノベーション 取組	1.1. 愛媛県におけるイノベーション取組の背景
2分			1.2. 公募型DX イノベーション愛媛プロジェクトの目的及び内容
2分	2	パートナー企業 公募概要	2.1. 募集テーマ
1.5分			2.2. 応募メリット
2.5分			2.3. スケジュール・応募方法



1.1 愛媛県におけるイノベーション取組みの背景 稼ぐ力を更に強化

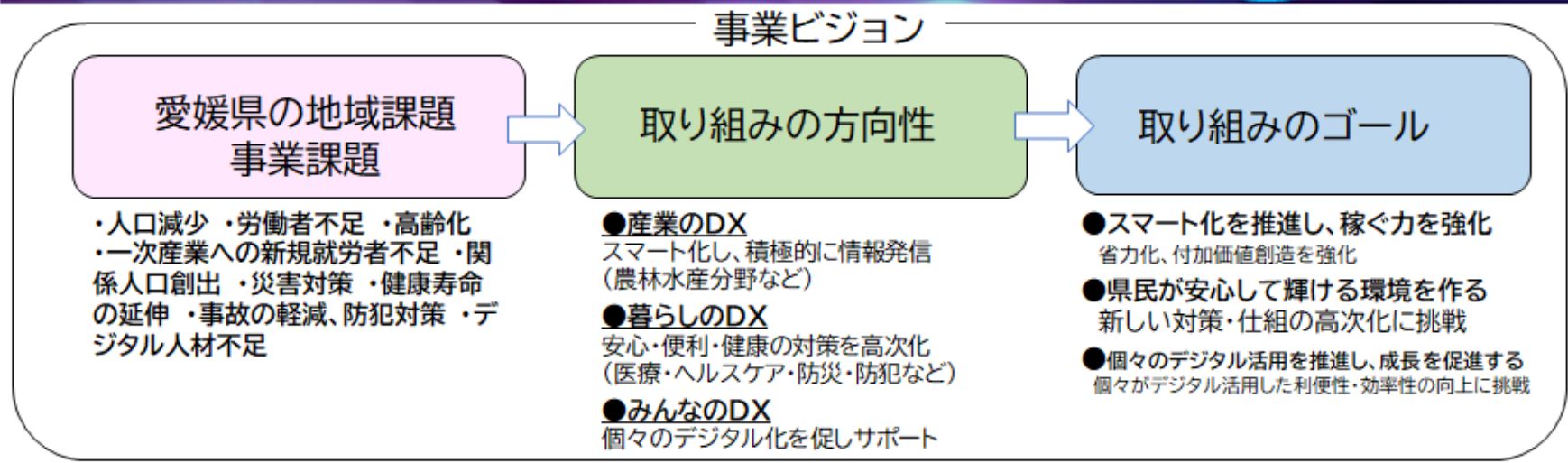
TRY ANGLE EHIME
トライ アングル エヒメ
愛媛県デジタル実装加速化プロジェクト

プロジェクトの趣旨
デジタル・ソリューションを提供する企業、地域事業者、そして行政の3者の試み(TRY)から、様々な方向(ANGLE)へ未来に向けた挑戦を支援するプロジェクト。
DXの促進によって、生活者、企業、社会「3方良し」の愛媛県を目指しています。

愛媛県が整える実装を見据えたスタートアップ環境

愛媛で生まれ、育てる先進プロジェクト

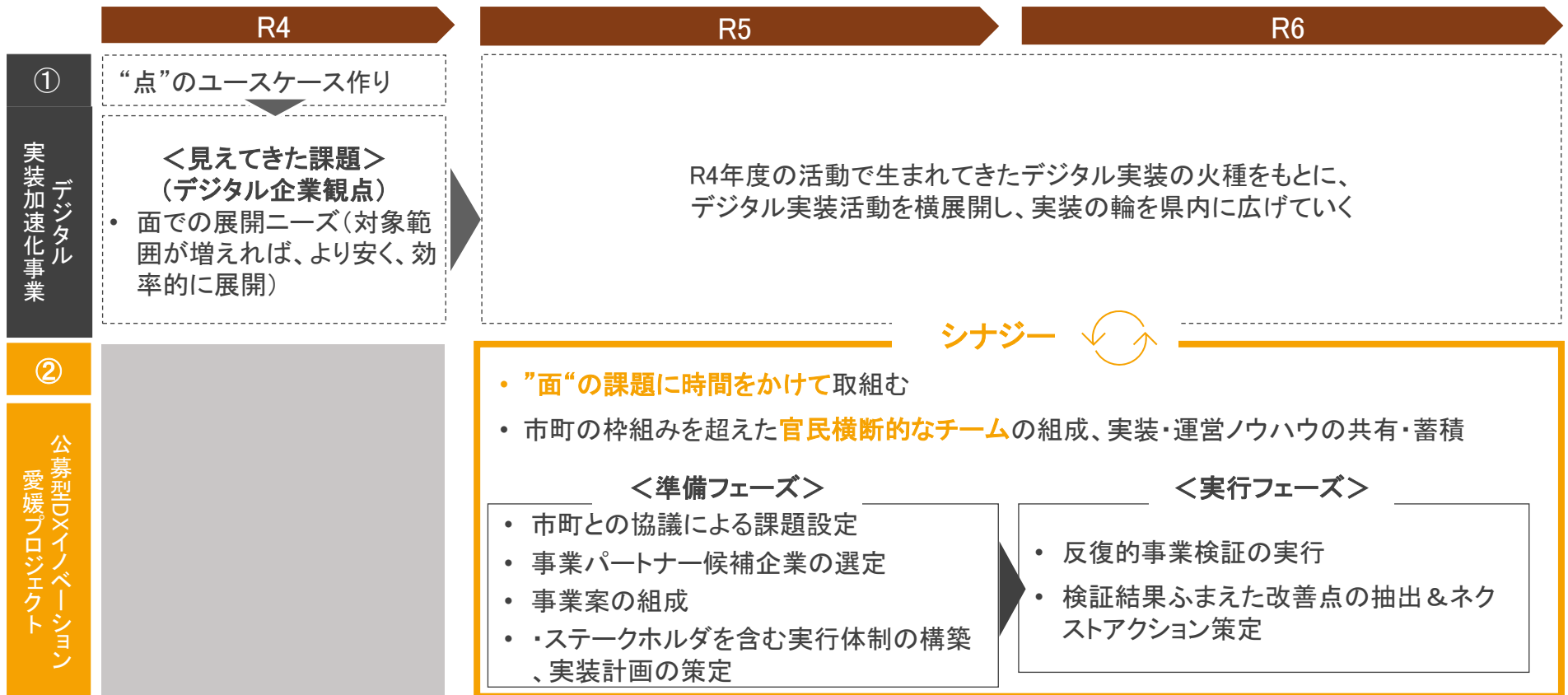
愛媛から変わっていく未来の姿





1.2 公募型DXイノベーション愛媛プロジェクトの目的及び取組内容

R4年度の①の活動での実績により高まるデジタル実装気運を受け、本事業では複数市町に跨る広域課題にアプローチし、全国における官民横断チームによる課題解決モデル事例となることを目指します。



R5年度は準備フェーズとして市町課題設定と実行体制構築、事業組成を行い、R6年度に事業検証と段階的改善を行う



2.1 募集テーマの概要

本事業では、全7課題につき事業での解決パートナーとなる企業を募集します。

- 1 **広域観光の実現**
◎愛媛県各エリアにおける観光資源の認知拡大 ◎観光客の人流と観光消費額の可視化
◎インバウンド含めた一人あたり観光消費額の向上 ◎観光客の滞在時間の増加、通過型観光の脱却
- 2 **Uターン・Iターン産業創出**
◎市町関係者(OB・OG含む)と市町のつながり創出と維持 ◎地域での事業創出の仕組みづくり
- 3 **空き家対策および地域資源としての利活用**
◎空き家データの収集プロセスの抜本的効率化 ◎空き家利活用に向けた空き家データの定義・整理
◎空き家利活用に向けた各事業者と所有者のマッチング
- 4 **雇用創出・促進**
◎一次産業等、地域内の人手不足の働き口の可視化 ◎県外在住の若い世代にむけた仕事情報の発信・アピール
◎県内の人手不足の仕事と地方の仕事・生活に興味を持つ県外在住者との適切なマッチング
- 5 **公共交通**
◎高齢者・学生のニーズに対応する交通手段の提供 ◎交通モードをまたぐ円滑な移動の実現
- 6 **健康促進・生きがい**
◎健康データの可視化 ◎効果的で訴求力の高い健康施策立案 ◎施策の効果検証～施策反映プロセスの確立
- 7 **予土線圏域における地域経済活性化**
◎予土線の新たな利用ケースの企画 ◎交流人口の増加



2.2 応募メリット

具体化した課題・内容に対して応募企業側からソリューション提案が可能であるほか、実証に必要な旅費・宿泊費・調査費用等の実費支援など多くの応募メリットがあります。



事前に市町に対して愛媛県と事務局がヒアリングを行い、具体化した課題・内容に対して、応募企業側からソリューション提案が可能です。



ニュースバリューの高い事例への取り組みとして、事務局が取り組み全体および、各プロジェクトの広報をサポートします。



協業各社の各課題への取り組みを、事務局(愛媛県およびRegacy Innovation Group)が伴走型でしっかり支援します。
※知財などのサポートも可能です



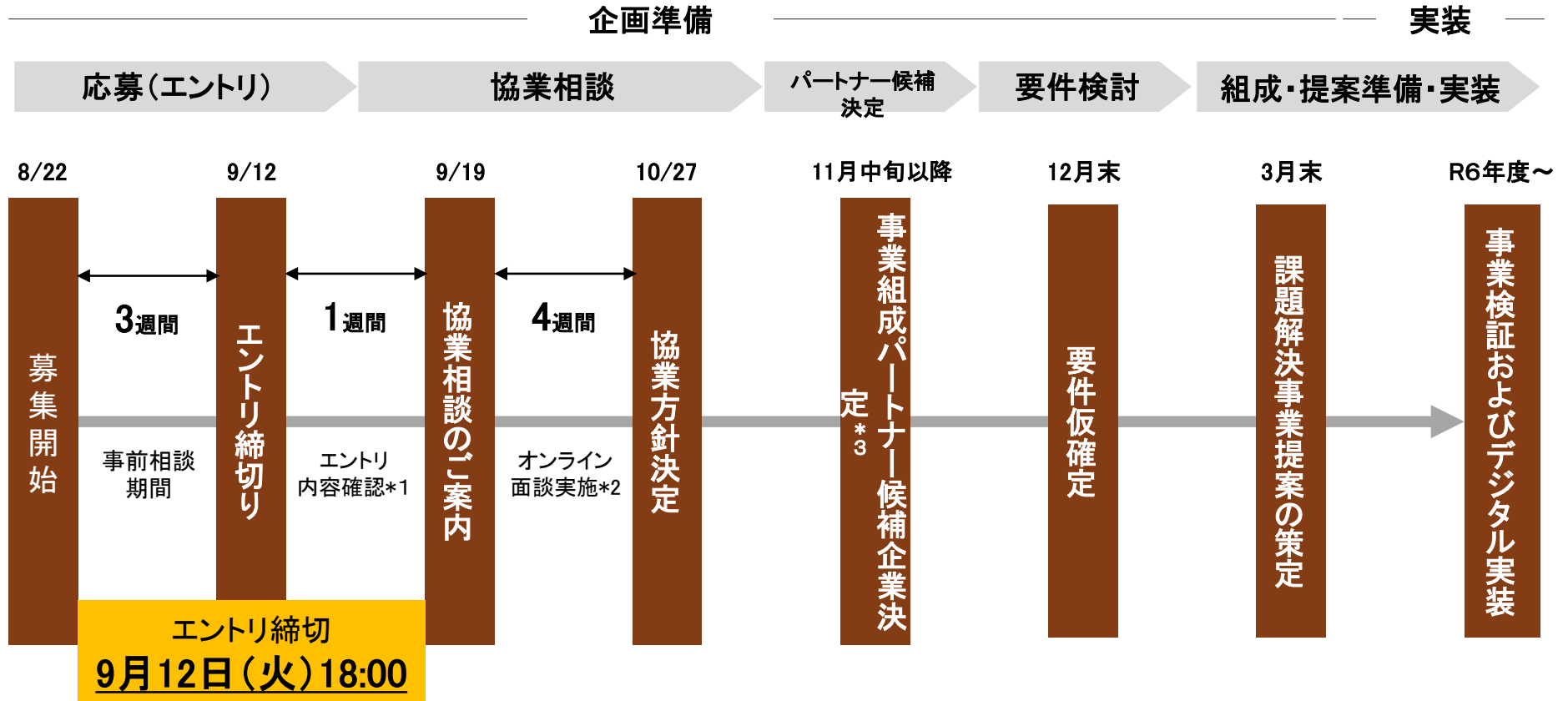
準備期間中の準備支援費のほか、助成金・補助金取得のためのサポートをします(内容に応じて相談)。



今回の取り組みに係る交通費等の実費を支給します。



2.3 スケジュール・応募方法 | 全体像



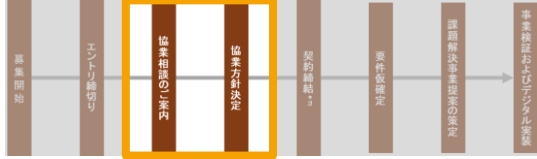
<補足事項>

- *1: エントリーいただいた中で、協業相談に進んでいただく方には、こちらから協業相談のための面談のご案内を差し上げます。
- *2: 9/19-10/27の間で、ケースにより複数回協業方針相談のための面談を予定しています。
- *3: 案件組成の準備に向けた事務局担当のReGACY Innovation Groupと各企業の契約を想定・現地への調査費や簡易なPoCなどを想定

注: 上記はあくまで現時点想定であり、状況に応じてスケジュールが変更となる場合がございます。



2.3 スケジュール・応募方法 | 協業方針決定までのプロセス



期間	プロセス	内容	参加者			確認対象
			応募企業	事務局	市町	
9/13～19	エントリー書類確認	<ul style="list-style-type: none"> ■ 大まかな事業・製品の確認 	✓	✓	✓	エントリー内容
	初回面談	<ul style="list-style-type: none"> ■ 本事業へご興味の確認 ■ 事業・技術の確認 	✓	✓	✓	汎用的なサービス紹介 ・初期仮説 等
9/19～ 10/13	二次面談	<ul style="list-style-type: none"> ■ 製品による課題解決の初期案協議 ■ 想定コスト(イニシャル・ランニング)確認 	✓	✓	✓	協業提案(簡易版)
	三次面談	<ul style="list-style-type: none"> ■ 協業・初期PoCの議論 (実施内容・コストの精緻化 等) ■ 市町担当者との合意形成 	✓	✓	✓	協業案ピッチのドラフト
10/16～20	プレ協業方針決定 パートナー 企業候補決定	<ul style="list-style-type: none"> ■ 市町担当課長との合意 	✓	✓	✓	協業案ピッチ
10/23～27	協業方針決定 パートナー企業 最終決定	<ul style="list-style-type: none"> ■ 市町首長との合意 	✓	✓	✓	協業案ピッチ



2.3 スケジュール・応募方法 具体的な応募方法

公募型DX WEBサイト(仮)下部にある「ENTRY」を押下いただき、表示されるエントリーフォームに入力いただくことで応募いただけます。奮ってご応募ください。

Q 今回の実装検証で特許権などの知的財産権を取得することは認められていますか？

Q 実装検証中に取得したデータは愛媛県に提出する必要がありますか？

Q 実装した内容はビジネスに展開しても良いでしょうか？

Q 勉強会とはどのようなことをしますか？

ENTRY
エントリー

TRY ANGLE EHIME+
公募型DX イノベーション愛媛プロジェクト

お問い合わせ →

TRY ANGLE EHIME 広報事務局 ((株)エス・ピー・シー内)
TEL:089-934-7611 (月～金 10時～17時) ※祝日は除きます

[プライバシーポリシー](#)



END